

UC Excellence-i

UC Excellence-iPlus

winterhalter®



Betriebsanleitung .....	1 - 4
Operating instructions .....	5 - 8
Notice d'utilisation .....	9 - 12
Istruzioni per l'uso .....	13 - 16
Gebbruksaanwijzing .....	17 - 20
Instrucciones de funcionamiento .....	21 - 24
Manual de instruções .....	25 - 28
Bruksanvisning .....	29 - 32
Инструкция по эксплуатации .....	33 - 36
Návod k obsluze .....	37 - 40
Návod na obsluhu .....	41 - 44
Οδηγία λειτουργίας .....	45 - 48
Használati útmutató .....	49 - 52
Kullanma kılavuzu .....	53 - 56
Navodila za uporabo .....	57 - 60
Instrukcja obsługi .....	61 - 64
Upute za uporabu .....	65 - 68
Uputstvo za upotrebu .....	69 - 72
Ръководство за експлоатация .....	73 - 76
Betjeningsvejledning .....	77 - 80
Manual de utilizare .....	81 - 84
Kasutusjuhend .....	85 - 88
Lietošanas instrukcija .....	89 - 92
Naudojimo instrukcija .....	93 - 96
取扱説明書 .....	97 - 100
使用说明书 .....	101 - 104

# Gebruiksaanwijzing voor UC Excellence-i / UC Excellence-iPlus (Machines met ingebouwde module voor omgekeerde osmose)



Volg deze gebruiksaanwijzing nauwgezet op.  
Volg ook de algemene gebruiksaanwijzing op, die wordt meegeleverd met de machine en de in de gebruikshandleiding opgenomen veiligheidsvoorschriften.

## 1. Beschrijving



UC-S Excellence-i  
UC-S Excellence-iPlus

UC-M Excellence-i  
UC-M Excellence-iPlus

De module voor omgekeerde osmose (1) onder de machine produceert osmosewater voor het naspoelen. Osmosewater is water dat door het proces van omgekeerde osmose vergaand van alle zouten en mineralen is ontdaan.

Machinenamen:

- Machine zonder ingebouwde ontharder: UC Excellence-i
- Machine met ingebouwde ontharder: UC Excellence-iPlus

**INFO** De machines zijn in Japan in het algemeen alleen zonder ontharders verkrijgbaar.

## 2. Eerste inbedrijfstelling



**Voorzichtig**

**Laat de eerste inbedrijfstelling absoluut uitvoeren door een door Winterhalter geautoriseerde servicemonteur of door uw leverancier.**

De servicemonteur stelt de machine in bedrijf en stemt met u de instellingen van de omgekeerde osmose af (► 3).

## 3. Instellingen van de module voor omgekeerde osmose door de servicemonteur

### 3.1 AquaOpt

Dankzij de functie AquaOpt is voor het naspoelen altijd osmosewater van gelijkblijvende kwaliteit ter beschikking. Osmosewater dat niet aan de kwaliteit voldoet wordt automatisch opnieuw door de module voor omgekeerde osmose geleid. De servicemonteur kan de kwaliteit van het osmosewater instellen in 3 standen (goed, beter, best). De fabrieksinstelling is “beter”.

### 3.2 VarioAqua

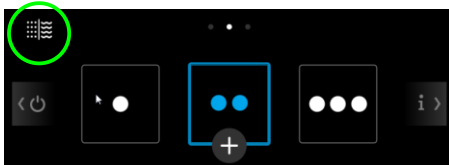
Af fabriek is in alle spoelprogramma's het naspoelen met osmosewater geactiveerd. Indien nodig kan de servicemonteur de functie VarioAqua activeren en vervolgens verschillende waterkwaliteiten toekennen aan individuele spoelprogramma's:



	UC Excellence-iPlus	UC Excellence-i	Vaatwerk
Kwaliteit 1	Osmosewater	Osmosewater	Glazen, bestek, ...
Kwaliteit 2	onthard water	Kwaliteit van het toevoerwater	Porselein, snijplanken, kookgerei, ...

**INFO** Om ervoor te zorgen dat bij een wisseling van een spoelprogramma met spoelwater van kwaliteit 2 naar een spoelprogramma met osmosewater direct osmosewater beschikbaar is, wordt de boiler van de machine uitgespoeld.

**TIP** Wasbeurten met naspoelwater van kwaliteit 2 altijd achter elkaar uitvoeren, omdat door het uitspoelen van de boiler extra water wordt verbruikt en het programma wordt verlengd.

## 4. Display



Pictogram	Betekenis
	<p><b>Weergave tijdens het wassen:</b></p> <ul style="list-style-type: none"> <li>– <b>AquaOpt:</b> Osmosewater wordt geoptimaliseerd, voordat het voor het naspoelen wordt gebruikt.</li> <li>– <b>VarioAqua:</b> De waterkwaliteit van het naspoelen wordt op kwaliteit 1 ingesteld (► 3.2). Het programma duurt langer en er wordt meer water verbruikt.</li> </ul>
	<p><b>Weergave in de waspauzes:</b>            Membranen in de module voor omgekeerde osmose worden na ongeveer 4 uur waspauze automatisch gespoeld (ook als de machine uitgeschakeld is).</p>
	Vaatwasprogramma met osmosewater geselecteerd.

## 5. Onderhoud

Wij adviseren de machine ten minste eenmaal per jaar een onderhoudsbeurt te laten geven door een erkende servicemonteur en de onderdelen die slijten of verouderen te laten controleren en zo nodig te laten vervangen. Er moeten originele vervangingsonderdelen worden gebruikt.

Dergelijke onderdelen zijn onder andere:

- watertoevoerslang
- doseerslangen
- deurrubber
- membranen voor de module voor omgekeerde osmose
- actief koolfilter

## 6. Buitenbedrijfstelling van de machine gedurende langer dan 28 dagen



**Voorzichtig**

**Mogelijke bacteriologische besmetting van de membranen van de module voor omgekeerde osmose bij een buitenbedrijfstelling langer dan 28 dagen.**

Laat de conservering van de membranen van de module voor omgekeerde osmose uitvoeren door een door Winterhalter geautoriseerde servicemonteur.

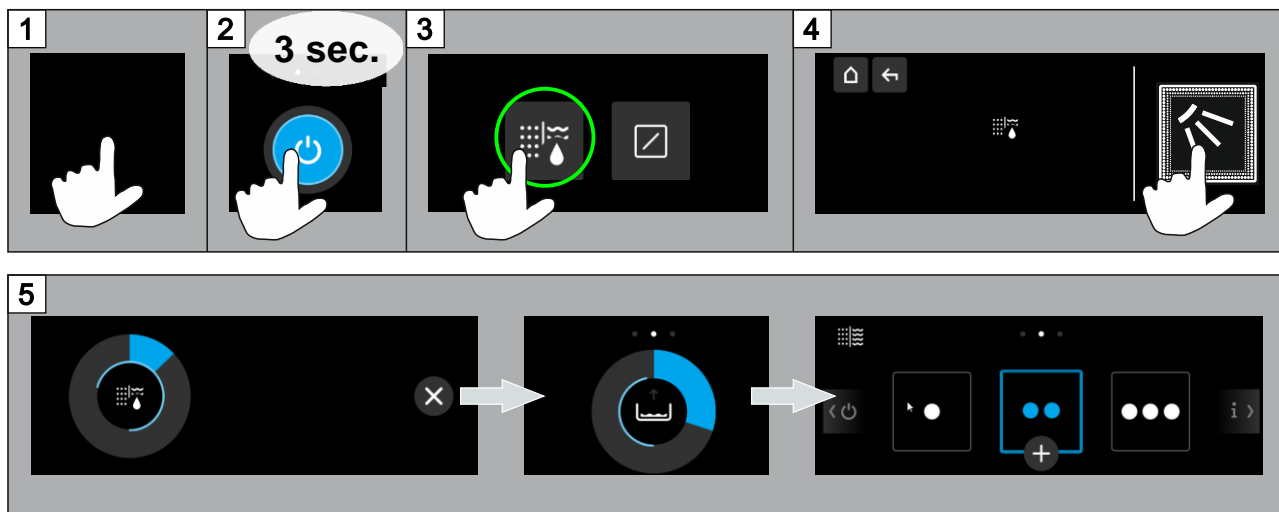
De maximale conserveringsduur bedraagt 9 maanden. Daarna moeten de membranen opnieuw worden geconserveerd.

- Maak de machine leeg via het zelfreinigingsprogramma (zie de algemene gebruiksaanwijzing).
- Machine reinigen (zie de algemene gebruiksaanwijzing).
- Laat de membranen voor de module voor omgekeerde osmose door een servicemonteur conserveren.
- Draai de bouwzijdige waterkraan dicht.
- Schakel de hoofdschakelaar van de klant uit.
- Machinedeur geopend laten.

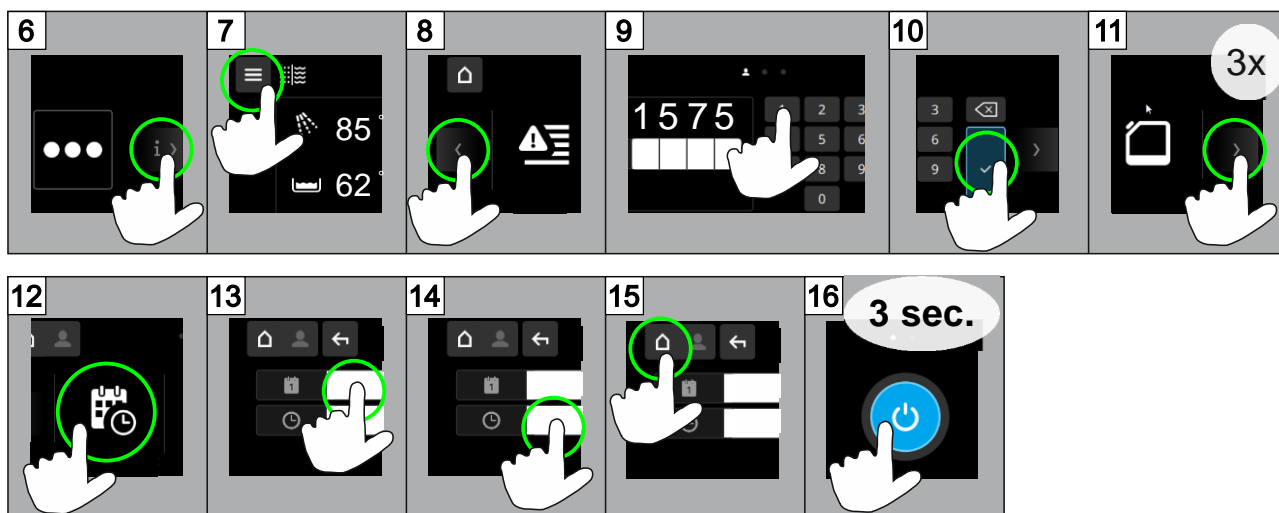
## 7. Machine met geconserveerde membranen weer in bedrijf stellen

Opnieuw in bedrijf stellen is mogelijk zonder servicemonteur.

- Draai de bouwzijdige waterkraan open.
- Schakel de hoofdschakelaar van de klant in.
- Schakel de machine in.
  - ⇒ Het conserveringsmiddel wordt na het inschakelen automatisch weggespoeld.



**BELANGRIJK** Datum en tijd instellen.



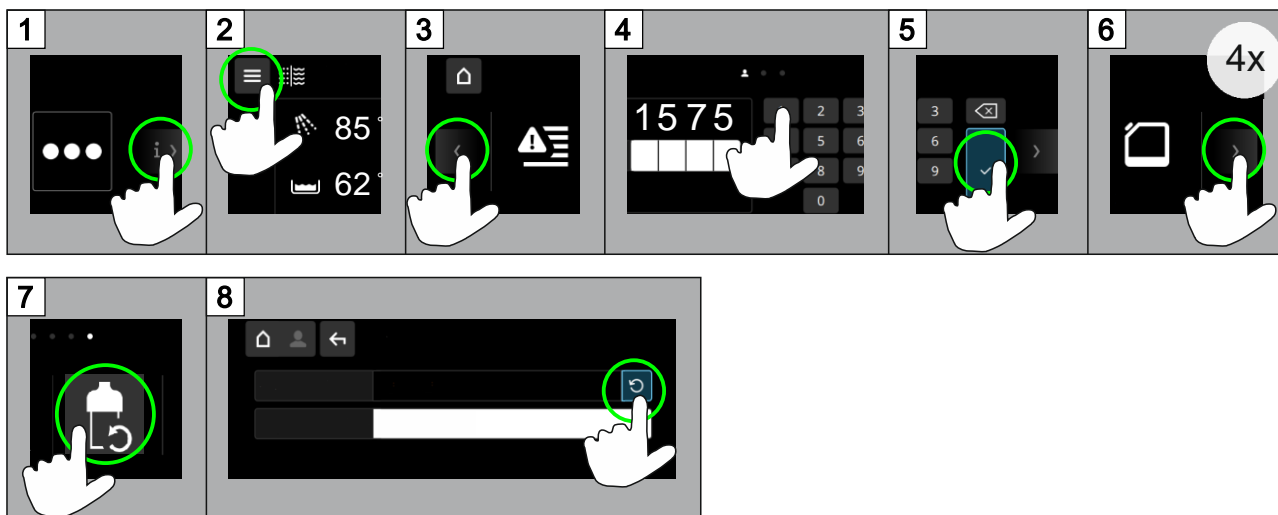
## 8. Bedrijfsstoringen

Pictogram	Betekenis	Mogelijke oorzaak	Oplossing
	Actief koolfilter vervangen	Actief koolfilter is ouder dan één jaar of meer dan 42 m³ water verbruikt.	Actief koolfilter vervangen. Teller terugzetten (► 9).
	Module voor omgekeerde osmose is gedeactiveerd	Verschillend	Laat een bevoegde servicemonteur het probleem opsporen.

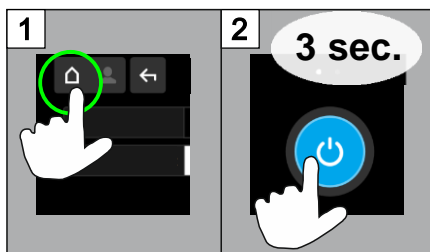
Meer informatie over bedrijfsstoringen vindt u in de algemene gebruiksaanwijzing, die wordt meegeleverd met de machine.

## 9. Teller van het actieve koolfilter terugzetten

Na het vervangen van het actieve koolfilter moet de teller worden teruggezet.



### Menu verlaten



## 10. Emissies

### Geluid

Emissiewaarde op de arbeidsplaats  $L_{pA}$ : max. 62,5 dB (afhankelijk van gekozen programma)

$K_{pA}$ : 4 dB

### Afzuiglucht

Neem bij de aanleg van het be- en ontluuchtingssysteem VDI-richtlijn 2052 in acht.

**Winterhalter** Gastronom GmbH  
Gewerbliche Spülsysteme

Winterhalterstraße 2–12  
88074 Meckenbeuren  
Deutschland

Telefon +49 7542 402-0

[www.winterhalter.de](http://www.winterhalter.de)  
[info@winterhalter.de](mailto:info@winterhalter.de)

**Winterhalter** Gastronom GmbH  
Commercial Dishwashing Systems

Winterhalterstrasse 2–12  
88074 Meckenbeuren  
Germany

Telephone +49 7542 402-0

[www.winterhalter.com](http://www.winterhalter.com)  
[info@winterhalter.com](mailto:info@winterhalter.com)